

Program internetowej prezentacji pomiarów APEK NetPrezenter

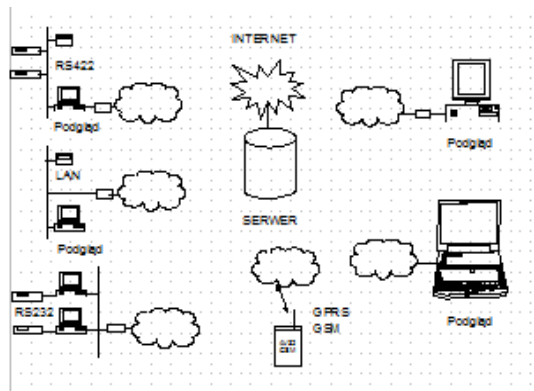
APEK NetPrezenter

Informacje ogólne:

Program wykorzystuje sieć internetową do zdalnego sprawdzania systemów pomiarowych i sterujących, zdalny nadzór i monitorowanie. Sprawdza się bardzo dobrze zarówno w dużych rozproszonych systemach monitorowania jak również w prostych pomiarach z użyciem jednego koncentratora. Prosta obsługa elastyczny system grupowania pomiarów dotychczas nieosiągalny w innych rozwiązaniach pozwolił stworzyć system o najwyższej funkcjonalności wśród programów monitorujących. Posiada wielopoziomowe zabezpieczenie przed utratą pomiarów w trakcie awarii systemów informacyjnych.

Program współpracuje z wszystkimi wyrobami APEK wyposażonymi w moduł LAN, WiFi lub podłączonymi do komputera z wyjściem na internet.

Program udostępnia pomiary w zaprogramowanych cyklach, miesięcznym tygodniowym lub dziowym, bezpośrednio z serwera.



Wykorzystane w programie najnowsze technologie internetowe zapewniają prosty, szybki i niezawodny dostęp do pomiarów.

Program oparty jest na najbezpieczniejszym protokole sieciowym HTTP.

Moduły funkcjonalne systemu:

1. Powiadamianie SMS o przekroczeniu alarmów.

Przekroczenie nastaw alarmów powoduje wysłanie SMS (lub/i e-mail) na telefon komórkowy klienta. Kontrola dotyczy zarówno poziomu jak i czasu trwania alarmu.

2. Prezentacja graficzna i tabelaryczna pomiarów.

Podgląd pomiarów bieżących i archiwalnych przez internet. Gdziekolwiek jesteś i masz dostęp do komputera z internetem, możesz przeglądać pomiary. Program dodatkowo umożliwia zapisywanie pomiarów na lokalnym komputerze.

3. Moduł podglądu w telefonie komórkowym.

Gdy dysponujesz telefonem komórkowym z Internetem możesz mieć podgląd do bieżących pomiarów. Usługa ta razem z powiadamianiem SMS jest skuteczną metodą podejmowania zdalnych działań w przypadkach alarmowych.

4. Moduł nadzoru nad prawidłowym monitorowaniem.

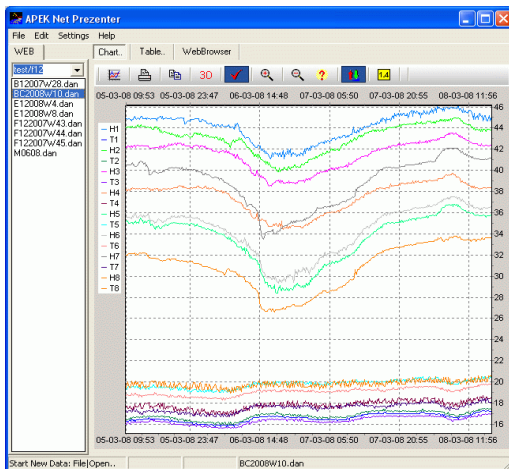
Automatyczny nadzór nad pracą całego systemu monitorowania. W przypadku nieprawidłowości zawiadamiany jest serwis który podejmuje stosowne działania w celu naprawy systemu.

Zastosowanie:

- Rozproszone systemy monitorowania.
- Nadzór komór klimatycznych, chłodzi.
- Nadzór nad procesami technologicznymi.
- Banki krwi.
- Nadzór produkcji.
- Monitorowanie klimatu w laboratoriach.
- Magazyny farmaceutyczne.
- Nadzór nad dystrybucją mediów.
- Badanie i testy długoterminowe.
- Podzielniki kosztów c.o.,c.w. itp.

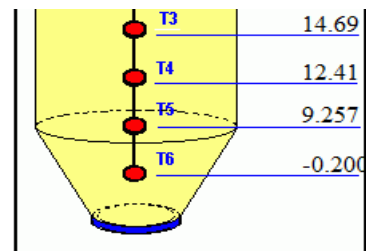
Zakładka Chart:

- Wykresy z wybranego obiektu.
- Prezentacja bieżących i archiwalnych pomiarów.
- Przesuwanie rozciąganie wykresu.
- Automatyczne dopasowanie
- Proste przenoszenie pomiarów do popularnych arkuszy kalkulacyjnych.

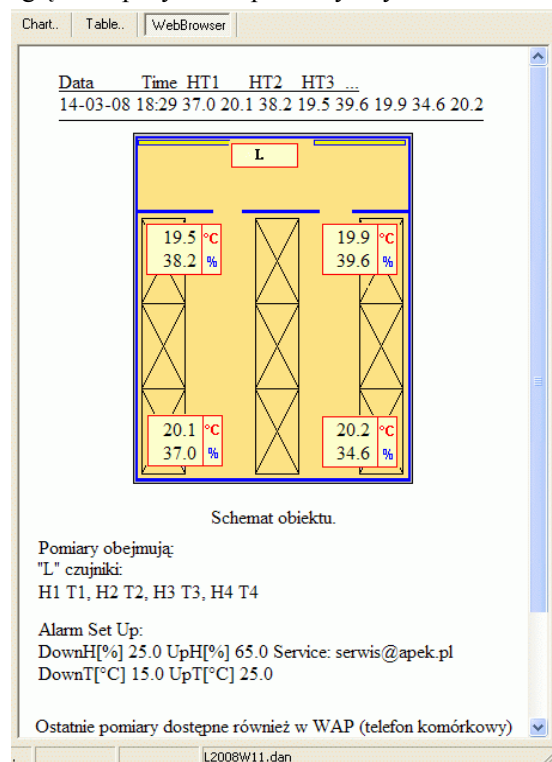


Zakładka WebBrowser:

- Zakładka służy do opisu obiektów między innymi:
- Graficznego przedstawienia punktów pomiarowymi.
- Wyświetlania bieżących pomiarów.
- Ustawień i historii alarmów.
- Wartości minimalne i maksymalne w cyklach pomiarowych



Strona informacyjna projektowana dla każdego obiektu uwzględnia specyficzne potrzeby użytkownika.



Zakładka Table:

- Prezentacja pomiarów w formie tabelarycznej.
- Możliwość kopiowania pomiarów na lokalnym komputerze.
- Przenoszenie pomiarów do edytora, edycja pomiarów.

The screenshot shows the 'Table' tab in the APEK NetPrezenter application. It displays a table of measurement data for the selected object 'test/112'.

DateTime	H1	T1	H2	T2	H3	T3	H4	T4	H5	T5	H6	T6
03-03-08 23:45	46.1	16.2	45.1	16.4	43.5	16.1	39.4	17.4	35.8	19.0		
03-03-08 23:48	46.5	16.1	45.0	16.4	43.4	16.1	39.3	17.4	35.8	19.0		
04-03-08 00:08	46.5	16.1	45.0	16.4	43.4	16.1	39.3	17.4	35.8	19.0		
04-03-08 00:28	46.4	16.1	45.0	16.3	43.5	16.0	39.4	17.6	36.0	18.9		
04-03-08 00:11	46.4	16.1	45.1	16.3	43.4	16.0	39.3	17.7	36.0	18.9		
04-03-08 00:31	46.6	16.1	45.3	16.5	43.7	16.0	39.5	17.3	35.9	19.2		
04-03-08 00:34	46.5	16.1	45.1	16.4	43.6	16.0	39.4	17.6	36.1	18.9		
04-03-08 00:54	46.6	16.1	45.2	16.5	43.7	15.9	39.4	17.6	36.1	19.1		
04-03-08 00:57	46.7	16.1	45.1	16.3	43.6	16.0	39.3	17.5	36.1	19.0		
04-03-08 01:17	46.3	16.2	45.1	16.5	43.7	16.0	39.4	17.3	36.1	19.2		